



AGILE ASSETS COMPANY LIMITED

20 Moo 1 Sukhumvit Rd, Bang Mueang Mai, Muang, Samut Prakan 10270
Tel : 062-5902227 E-mail : sale@agileassets.co.th www.agileassets.co.th
Tax ID : 0115558012195

เอกสาร ระดมทุนเงินกู้ (Fundraising)

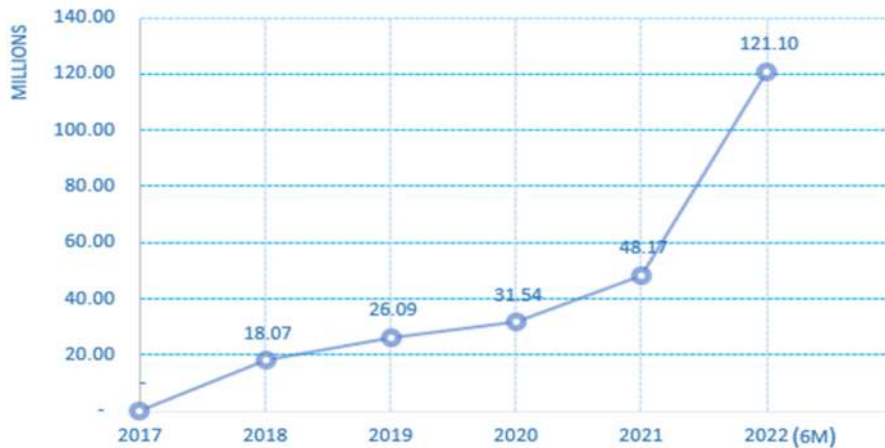


ส่วนที่ 1

บทสรุปผู้บริหาร

บริษัท อาไจล์ แอสเซ็ทส์ จำกัด ก่อตั้งขึ้นเมื่อ 15 มิถุนายน พ.ศ. 2558 ปัจจุบันมีทุนจดทะเบียน 54,000,000 บาท (ห้าสิบล้าน) เดิมชื่อ บริษัท อีโคลูต ประหยัดพลังงาน จำกัด ทำธุรกิจจำหน่าย และให้บริการเช่าซื้อเครื่องจักรภายในอาคาร รวมทั้งยังให้บริการจัดการบำรุงรักษาอย่างครบวงจร

ต่อมาในปี 2563 บริษัทฯ ได้เปลี่ยนชื่อใหม่เป็น “บริษัท อาไจล์ แอสเซ็ทส์ จำกัด” ประกอบกิจการประเภทให้เช่าซื้อเครื่องจักร รวมทั้งให้บริการประเภทซื้อมาขายไปพร้อมขยายกลุ่มประเภทเครื่องจักรที่ให้เช่าซื้อเพิ่มเติม อาทิเช่น กลุ่มงานก่อสร้าง กลุ่มโรงงานอุตสาหกรรม กลุ่มอาคารสูงและ กลุ่มเครื่องจักรเฉพาะธุรกิจในประเทศต่างๆ ให้สินทรัพย์มีความหลากหลาย เพื่อตอบสนองความต้องการของกลุ่มลูกค้า ในทุกภูมิภาคและทุกประเภทอุตสาหกรรม รวมถึงสามารถเข้าถึงธุรกิจทุกขนาด เพื่อส่งเสริมให้มีการลงทุนและเกิดการเติบโตของธุรกิจในทุกระดับ ซึ่งตลอดระยะเวลาที่ผ่านมาธุรกิจของบริษัทฯ มีรายได้ที่เพิ่มขึ้นและมีแนวโน้มที่จะเติบโตขึ้นอย่างต่อเนื่อง ที่สามารถเห็นได้จากกราฟ อัตราการเติบโตและมูลค่าการถือครองสินทรัพย์ของบริษัทฯ ในแต่ละปี



ตารางแสดงมูลค่าสินทรัพย์ บริษัท อาไจล์ แอสเซ็ทส์ จำกัด ข้อมูล ณ วันที่ 30 มิถุนายน 2565 (หน่วย : ล้านบาท)

ดังนั้นเพื่อเป็นการส่งเสริมและผลักดันธุรกิจของบริษัทฯ ให้มีความเติบโต มั่นคง และก้าวสู่การเป็นผู้นำด้านการเช่าซื้อเครื่องจักร บริษัทฯ จึงมีความประสงค์ขอสินเชื่อจากท่านเพื่อนำไปใช้ในการลงทุน เพื่อดำเนินกิจการและขยายฐานลูกค้ากลุ่มธุรกิจใหม่ รวมถึงเพื่อตอบสนองต่อความต้องการด้านเงินทุนแก่ผู้ประกอบการในกลุ่มอุตสาหกรรมต่างๆ ที่มีการขยายและเติบโตอย่างต่อเนื่อง เช่น ธุรกิจประเภทก่อสร้าง เครื่องจักรในงานสาธารณูปโภคของประเทศ, ธุรกิจประเภทสังหาริมทรัพย์ เครื่องจักรหลักภายในอาคาร, ธุรกิจประเภทการเกษตร เครื่องจักรในระบบคอนแทคฟาร์มมิ่ง, ธุรกิจประกอบกิจการน้ำบาดาล เครื่องจักรขุดเจาะน้ำบาดาลทั่วประเทศ, ธุรกิจการผลิตชิ้นส่วนในภาคโรงงานอุตสาหกรรม เครื่องจักร CNC เป็นต้น

โดยวงเงินที่ต้องการจำนวน 200,000,000.00 บาท (สองร้อยล้านบาทถ้วน) จำกัดจำนวนผู้ลงทุนไม่เกิน 20 ท่าน ดอกเบี้ยสำหรับวงเงินสินเชื่อ 8% ต่อปี (แปด) แบบลดต้นลดดอก ระยะเวลาสินเชื่อ 24 เดือน (ยี่สิบสี่เดือน) โดยจ่ายคืนเงินต้นและดอกเบี้ยทุกเดือน โดยกลุ่มครอบครัวของผู้ถือหุ้นจะร่วมลงทุนด้วยในสัดส่วน 10-20% ของวงเงินทั้งหมด เพื่อสร้างความมั่นใจแก่นักลงทุน



ส่วนที่ 2

ข้อมูลบริษัทผู้ออกหนังสือระดมทุน

2.1 ประวัติบริษัท อาไจล์ แอสเซตส์ จำกัด

“บริษัท อาไจล์ แอสเซตส์ จำกัด” ก่อตั้งขึ้นในปี พ.ศ. 2558 โดยคุณพรรมา เรืองพิทยา และคุณกอบพงษ์ ตรีสุชี ตั้งอยู่ที่เลขที่ 20 หมู่ 1 ถนนสุขุมวิท ตำบลบางเมืองใหม่ อำเภอเมือง จังหวัดสมุทรปราการ ปัจจุบันมีทุนจดทะเบียน 54,000,000 บาท (ห้าสิบล้านถ้วน) เดิมชื่อบริษัท อีโคคูล ประหยัดพลังงาน จำกัด ทำธุรกิจจำหน่าย และให้บริการเช่าซื้อเครื่องจักรภายในอาคาร รวมทั้งยังให้บริการจัดการบำรุงรักษา (Maintenance Management) อย่างครบวงจร แก่กลุ่มเครื่องจักร อุปกรณ์ และทรัพย์สินที่อยู่ภายใต้สัญญาของบริษัทฯ ซึ่งตลอดระยะเวลาที่ผ่านมาธุรกิจของบริษัทฯ มีรายได้ ที่เติบโตขึ้นอย่างต่อเนื่อง

ต่อมาในปี 2563 บริษัทฯ ได้เปลี่ยนชื่อใหม่เป็น “บริษัท อาไจล์ แอสเซตส์ จำกัด” เพื่อให้สอดคล้องกับการดำเนินธุรกิจ โดยได้มีการขยายกลุ่มประเภทเครื่องจักรเพิ่มเติม อันได้แก่ กลุ่มงานก่อสร้าง กลุ่มโรงงานอุตสาหกรรม กลุ่มอาคารสูงและ กลุ่มเครื่องจักรเฉพาะธุรกิจ ในประเภทต่างๆ เช่น ธุรกิจประเภทฟาร์มปศุสัตว์, ธุรกิจก่อสร้างทางยกระดับ เป็นต้น ทั้งนี้บริษัทฯ ประกอบธุรกิจให้เช่าซื้อเครื่องจักร ทุกประเภทโดยมีระยะเวลาการเช่าซื้อตั้งแต่ 24 ถึง 84 เดือน

2.1.1 รูปแบบธุรกิจหลักของบริษัทฯ 2 ประเภท ดังนี้

2.1.1.1 ธุรกิจประเภทให้สินเชื่อเช่าซื้อเครื่องจักร

บริษัทฯ มีรายได้จากดอกเบี้ยของธุรกิจให้เช่าซื้อเครื่องจักร ซึ่งเป็นธุรกิจหลักของบริษัทฯ ในปัจจุบันบริษัทฯ เป็นผู้ให้บริการสินเชื่อเช่าซื้อเครื่องจักรหลากหลายประเภทเพื่อตอบสนองความต้องการของลูกค้าสำหรับเครื่องจักรที่บริษัทฯ ให้สินเชื่อเช่าซื้อ

ในการบริการให้สินเชื่อเช่าซื้อเครื่องจักรของบริษัทฯ จะมีลักษณะเป็นตัวกลางในการจัดซื้อจัดหาเครื่องจักรตามความต้องการของผู้เช่าซื้อและนำเครื่องจักรดังกล่าวมาให้ผู้เช่าซื้อทำการเช่าซื้อเครื่องจักร โดยกรรมสิทธิ์ในเครื่องจักรยังคงเป็นของบริษัทฯ แต่เพียงผู้เดียว อย่างไรก็ตามเมื่อผู้เช่าซื้อได้ชำระราคาเครื่องจักรครบถ้วนเต็มจำนวนให้แก่บริษัทฯ แล้ว บริษัทฯ จึงจะดำเนินการ โอนกรรมสิทธิ์ในเครื่องจักรให้แก่ผู้เช่าซื้อ

2.1.1.2 ธุรกิจประเภทซื้อมาขายไปพร้อมบริการคุมงานติดตั้งและบริหารจัดการบำรุงรักษาเครื่องจักร

บริษัทฯ จะทำหน้าที่เป็นตัวกลางระหว่างผู้ผลิต/ผู้จำหน่ายกับลูกค้าปลายทาง โดยทำการซื้อเครื่องจักรมาจากผู้ผลิต/ผู้จำหน่ายโดยตรง หรืออาจซื้อผ่านตัวกลางรายใหญ่และนำไปขายต่อให้กับลูกค้าปลายทาง นอกจากนี้บริษัทฯ ยังมีทีมงานการจัดการที่มีประสบการณ์ในการคุมงานและเร่งรัดงานติดตั้งที่มีคุณภาพพร้อมบริหารจัดการบำรุงรักษาเครื่องจักรอย่างครบวงจร



2.1.2 กลุ่มลูกค้าเป้าหมายทางการตลาด (Target Market)

2.1.2.1 กลุ่มลูกค้า (Segment)

บริษัทฯ มีนโยบายในการดำเนินธุรกิจ ในลักษณะส่งเสริมธุรกิจขนาดเล็ก และ ขนาดกลาง ให้เติบโตได้ อย่างก้าวกระโดด โดยนำเสนอวิธีการทำสินเชื่อเช่าซื้อด้วย Solution ที่เหมาะสมกับลักษณะธุรกิจของลูกค้า บริษัทฯ มีที่ปรึกษาให้คำแนะนำอย่างใกล้ชิด เพื่อทำความเข้าใจในธุรกิจของลูกค้า และ จัดทำ Solution ที่ดีที่สุด ตัวอย่างกลุ่มลูกค้าเป้าหมาย เช่น ลูกค้าที่เบิกวงเงินเต็มจำนวนจากสถาบันการเงินแล้ว แต่ยังคงมีความสามารถในการชำระสินเชื่อเพิ่มได้อยู่จากผลการดำเนินการธุรกิจ, ลูกค้าที่ต้องการความรวดเร็วในการอนุมัติสินเชื่อ, ลูกค้าที่ต้องการทีมงานให้คำปรึกษาในการดูแลเครื่องจักร, ลูกค้าที่ใช้เครื่องจักรที่แหล่งเงินทุนอื่นๆ ไม่มีนโยบายอนุมัติสินเชื่อให้ เป็นต้น

ลูกค้าของบริษัทฯ มีทั้งกลุ่มประเภทบุคคลธรรมดาที่ดำเนินกิจการจากประสบการณ์จึงมีความชำนาญ ในการปฏิบัติและเข้าใจเชิงลึก และ กลุ่มลูกค้าประเภทนิติบุคคลที่มีระบบการจัดการที่มีมาตรฐาน

โดยมูลค่าเครื่องจักรที่บริษัทฯ รับดำเนินการทำสินเชื่อมีตั้งแต่ หนึ่งล้านบาท ขึ้นไป โดยไม่มีมูลค่า สูงสุด (ขึ้นอยู่กับพิจารณาตามระเบียบของบริษัทฯ ทั้งฝั่งการเงิน (Finance) และฝั่งเทคนิค (Technical)) ดังนั้นเครื่องจักรที่ลูกค้าจะนำเข้าไปโปรแกรมสินเชื่อเช่าซื้อจึงมีช่องทางในการเพิ่มขึ้นได้อีกจำนวนมาก






2.1.2.2 ขนาดตลาด (Market Size)

จากข้อมูลสินค้าที่มีมูลค่าการนำเข้าสูงสุด ข้อมูลโดย “ส่วนบริหารจัดการข้อมูลสารสนเทศ กระทรวงการคลัง ศูนย์เทคโนโลยีสารสนเทศและการสื่อสาร สำนักงานปลัดกระทรวงการคลัง” พบว่า ในปี 2565 รายการหมวดสินค้านำเข้า ประเภทเครื่องจักร เครื่องใช้กล และส่วนประกอบ มีมูลค่าการค้าการนำเข้าสูงถึง ประมาณ เก้าแสนล้านบาทต่อปี ซึ่งจัดเป็นสินค้านำเข้าที่มีมูลค่าอยู่ในลำดับที่ 3 ของภาพรวมสินค้านำเข้าของ ประเทศ โดยจากข้อมูลปีก่อนหน้านั้น ก็ยังคงมีมูลค่ารวมอยู่ในระดับเดียวกัน และมูลค่าดังกล่าวยังไม่รวม เครื่องจักรที่สามารถผลิตภายในประเทศและเครื่องจักรมือสองอีกด้วย

ดังนั้นแนวโน้มการใช้เครื่องจักรของอุตสาหกรรมในประเทศจึงมีแนวโน้มที่ดีอยู่ ทำให้การใช้บริการ สินเชื่อเช่าซื้อจึงยังคงเป็นธุรกิจที่มีความน่าสนใจ

2.1.2.3 ประเภทของเครื่องจักรที่บริษัทฯ เชี่ยวชาญ (Position)

สามารถแบ่งออกเป็น 2 กลุ่มดังนี้

เครื่องจักรอาคารสูง	
 เครื่องทำน้ำเย็น (Chiller)	 เครื่องกำเนิดไฟฟ้าในอาคาร (Generator Set)
 เครื่องปรับอากาศแบบน้ำยาแปรผัน (VRF/VRV)	 ลิฟต์โดยสาร (Lift)
 เครื่องปรับอากาศแบบแยกส่วน (Split Type)	



เครื่องจักรเฉพาะธุรกิจ	
เครื่องเจาะน้ำบาดาล (Groundwater well drilling machine)	เครื่องกำเนิดไฟฟ้าแบบเคลื่อนที่ (Mobile Generator Set)
บั๊มลม (Air Compressor)	เครื่องจักรในโรงงาน (CNC machine)
เครื่องฉีดน้ำแรงดันสูงอุตสาหกรรม (Industrial High Pressure Jet)	นั่งร้านแบบเคลื่อนที่ (Movable Scaffolding)
	เครื่องคัดแยกขยะ (Waste sorting machine)

2.1.3 คู่แข่งในตลาด

ธุรกิจเช่าซื้อเครื่องจักรอุตสาหกรรมมีคู่แข่งไม่มาก ตลาดมีขนาดใหญ่ สามารถเลือกลูกค้าคุณภาพได้ ปัจจุบันผู้ให้บริการสินเชื่อกิจการในประเทศไทยแบ่งออกเป็น 2 ส่วน

- 2.1.3.1 สถาบันการเงิน (Bank) ที่ขึ้นทะเบียนกับ ธนาคารแห่งประเทศไทย เช่น ธนาคารกสิกรไทย, ธนาคารกรุงไทย, ธนาคารยูโอบี, ธนาคารกรุงศรี เป็นต้น
- 2.1.3.2 ผู้ให้บริการทางการเงินที่ไม่ใช่สถาบันการเงิน (Nonbank) ซึ่งขึ้นทะเบียนกับกระทรวงพาณิชย์ เช่น บริษัท ไทยโอริคส์ลีสซิ่ง จำกัด, บริษัท ไอเอฟเอส แคปปิตอล (ประเทศไทย) จำกัด, บริษัท ลีซ อิท จำกัด (มหาชน), บริษัท กรุงเทพแกรนด์แปซิฟิคลีส จำกัด (มหาชน) เป็นต้น

2.1.4 จุดแข็งสำหรับธุรกิจของบริษัทฯ

ถึงแม้ว่าจะมีผู้ให้บริการสินเชื่อกิจการอยู่ในตลาดจำนวนมาก แต่ก็ยังมีข้อจำกัดในการให้บริการอยู่ในหลายๆ ด้าน ซึ่งทางบริษัทฯ ได้กำหนดนโยบายการให้บริการที่มีความแตกต่างออกไปดังนี้

- 2.1.4.1 ให้บริการในทรัพย์สินที่ผู้เช่าในตลาดอื่นๆ ไม่ให้บริการ เช่น เครื่องขุดเจาะน้ำบาดาล, ลิฟต์โดยสารในอาคาร เป็นต้น
- 2.1.4.2 ติดต่อกับผู้ผลิต/จำหน่ายโดยตรง เพื่อทำความเข้าใจในลักษณะของเครื่องจักร ทั้งเรื่องการใช้งาน, การบำรุงรักษา และ เรื่องเทคนิคอื่นๆ โดยทีมงานวิศวกรรมของบริษัทฯ
- 2.1.4.3 จัดวาง Solution ที่เหมาะสมและยืดหยุ่น ที่ดีที่สุดให้กับลูกค้า โดยการ ตรวจสอบข้อมูลอย่างละเอียด เช่น สัมภาษณ์ผู้เกี่ยวข้อง, เข้าดูหน้างาน, แนะนำในเชิงเทคนิค เป็นต้น
- 2.1.4.4 เกณฑ์การพิจารณาไม่ซับซ้อน, อนุมัติเร็ว ภายใต้อัตราดอกเบี้ยที่ถูกต้อง
- 2.1.4.5 มีการติดตามตรวจสอบเครื่องจักรหลังเริ่มสัญญาไปแล้วเพื่อให้มั่นใจว่าเครื่องจักรที่ทำสัญญาไป ยังคงสามารถใช้งานได้เป็นปกติและใช้งานตามวัตถุประสงค์ของการขอสินเชื่อเช่าซื้อ

บริษัทฯ มีความมุ่งมั่นในการก้าวไปสู่การเป็น “ผู้จัดการสินทรัพย์ในการดำเนินธุรกิจแบบครบวงจร” (Asset as a Service) ที่กลุ่มเจ้าของกิจการหรือผู้บริหารกิจการให้ความสำคัญเป็นลำดับต้นๆ ช่วยให้เจ้าของหรือผู้บริหารกิจการนำเครื่องจักรไปขายธุรกิจ เพิ่มรายได้อย่างน้อย 50% ได้ทันที และสามารถแปลงการลงทุนในสินทรัพย์เป็นค่าใช้จ่ายในการดำเนินการแทน (CAPEX to OPEX) เพื่อให้อัตราผลตอบแทน (IRR) ของโครงการเพิ่มขึ้น พร้อมทั้งสร้างความมั่นใจและอุ่นใจในเสถียรภาพของระบบ และ การจัดสรรบุคลากรด้านเทคนิคที่ดีที่สุดของ

**AGILE ASSETS COMPANY LIMITED**

20 Moo 1 Sukhumvit Rd, Bang Mueang Mai, Muang, Samut Prakan 10270
 Tel : 062-5902227 E-mail : sale@agileassets.co.th www.agileassets.co.th
 Tax ID : 0115558012195

องค์กรให้แก่เจ้าของหรือผู้บริหารกิจการ โดยไม่ต้องกังวลเรื่องการบำรุงรักษา ทั้งยังมีความคุ้มค่า และประหยัดเงินกว่า เมื่อเทียบกับการลงทุน และดำเนินการด้วยตนเอง

ปัจจุบันบริษัทฯ มีกลุ่มลูกค้าชั้นนำมากมาย อาทิเช่น บริษัท อนันดา ดีเวลลอปเม้นท์ จำกัด (มหาชน), บริษัท ฮอลิเคย์ อินน์ เอ็กซ์เพรส จำกัด ,บริษัท ทีโอ อินเตอร์เนชั่นแนล ดีไซน์ กรุ๊ป , บริษัท สยาม บีบีอาร์ ซิสเทม จำกัด, บริษัท เฮอริเทจ เอสเตทส์ จำกัด (โครงการ โกลด์ฟิช (Glow Fish)) เป็นต้น นอกจากนี้บริษัทฯ ยังมีลูกค้าที่มีศักยภาพในการสรรหาและคัดกรองลูกค้าซึ่งจะนำไปสู่ความมั่นคงทางธุรกิจให้แก่บริษัทฯ

2.2 งบการเงิน บริษัท อาโกลด์ แอสเซ็ทส์ จำกัด

งบแสดงฐานะการเงิน	2564	2563	2562	2561
สินทรัพย์				
รวมสินทรัพย์หมุนเวียน	76,972,032.23	34,722,171.50	55,886,503.47	38,142,557.09
รวมสินทรัพย์ไม่หมุนเวียน	29,515,708.05	22,857,599.96	229,487.20	237,959.60
รวมสินทรัพย์	106,487,740.28	57,579,771.46	56,115,990.67	38,380,516.69
หนี้สินและส่วนของผู้ถือหุ้น				
รวมหนี้สินหมุนเวียน	37,060,157.61	37,681,610.62	34,199,923.49	26,814,306.00
รวมหนี้สินไม่หมุนเวียน	9,656,522.79	5,619,715.48	7,788,782.95	-
รวมหนี้สิน	46,716,680.40	43,301,326.10	41,988,706.44	26,814,306.00
รวมส่วนของผู้ถือหุ้น	59,775,018.99	14,278,445.36	14,127,284.23	11,566,210.69
รวมหนี้สินและส่วนของผู้ถือหุ้น	106,491,699.39	57,579,771.46	56,115,990.67	38,380,516.69

งบกำไรขาดทุน	2564	2563	2562	2561
รวมรายได้	30,765,671.38	7,253,392.60	22,899,711.56	41,916,923.81
รวมค่าใช้จ่าย	28,601,667.11	6,583,389.89	19,552,812.10	36,100,333.19
กำไร(ขาดทุน)ก่อนหักภาษีเงินได้นิติบุคคล	1,899,641.07	268,157.92	3,315,254.07	5,816,590.62
กำไรสุทธิ	1,492,614.52	151,161.13	2,561,073.54	5,380,260.68

ตารางแสดงงบการเงินบริษัท อาโกลด์ แอสเซ็ทส์ จำกัด (หน่วย : บาท)



2.3 ทรัพย์สินที่บริษัท อาไจล์ แอสเซ็ทส์ จำกัด ถือครอง

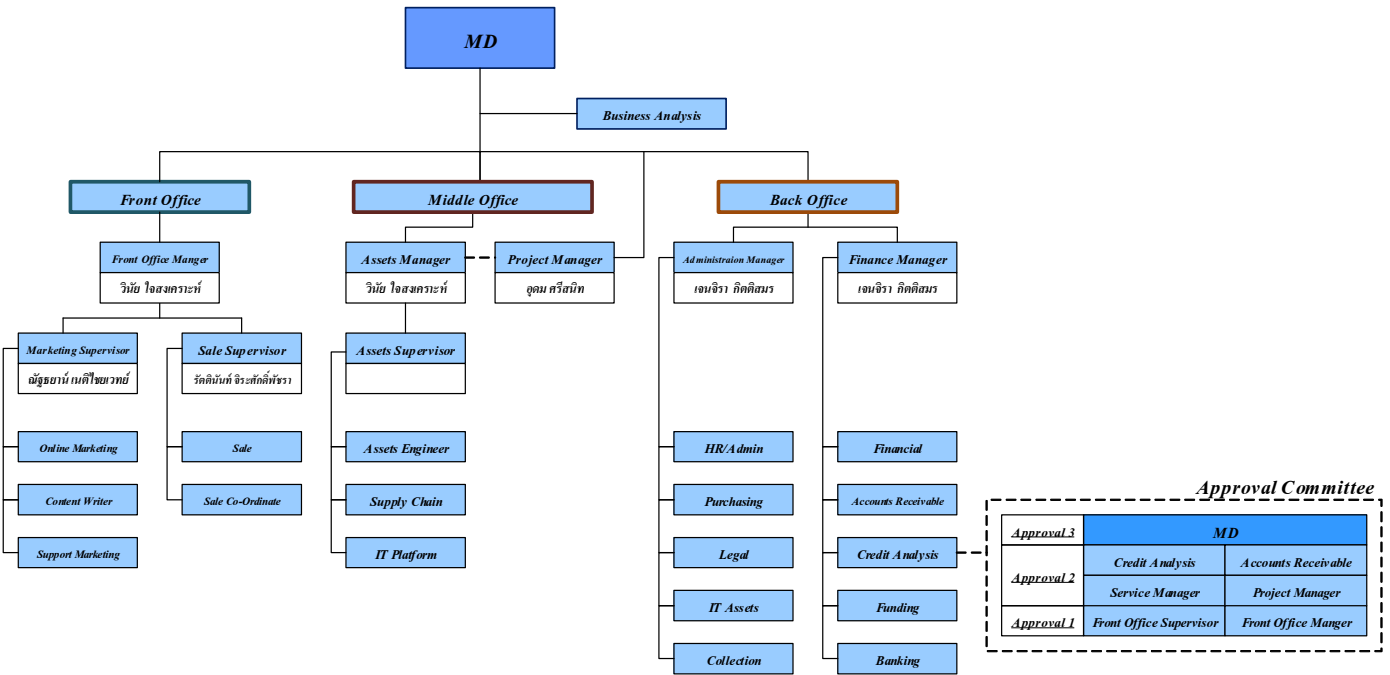
ลำดับ	ชื่อลูกค้า	รายละเอียดสินทรัพย์	มูลค่าถือครอง
1	บริษัท สยาม บี บี อาร์ ซิสเทม จำกัด	The Scaffolding System	34,939,998.00
2	บริษัท เฮอริเทจ เอสเตทส์ จำกัด	Air conditioner System 90 Unit (Glowfish Sathon Thani)	18,070,311.00
3	บจก.มิทท คอร์ปอเรชั่น	Metso 3550 (M&J Fineshred 3550)	14,601,600.00
4	บริษัท บี.ซี.เอ็ม.เอ จำกัด	เครื่องเคลือบสีผงอุตสาหกรรม Batch Coater	8,100,000.00
5	บริษัท เฮอริเทจ เอสเตทส์ จำกัด	Air conditioner System 106 Unit (Glowfish Sathon Nakorn)	8,018,262.48
6	บริษัท เอเอ็มเอช รัชดา จำกัด	Generator และ Transformer	7,567,932.00
7	บริษัท โปรเทค พิลด์ จำกัด	Hydraulic tube bundle	5,454,000.00
8	สหโชคเจริญพาณิชย์	เครื่องเป่าขวดและแพ็คขวด	2,407,200.00
9	ขนาดาล (คุณสุกัญญา ทองอุบล)	เครื่องเจาะน้ำบาดาลดินตะขาบ และ บั้มลม	2,375,226.71
10	บริษัท เอส.ดับบลิว.โอ.ที.พีริซัน จำกัด	เครื่อง CNC LATHE MODEL	2,190,000.00
11	พีพีพลาสติก (คุณปภาวดี จิ่งชนวัฒน์สกุล)	เครื่องเป่าขวดและเครื่องแพ็คขวด	2,100,000.00
12	บมจ. ทีโอ อินเทอร์เน็ตชั่นแนล ดีไซน์ กรุ๊ป	Computer PC and Software program	2,051,114.31
14	บริษัท เอเอ็มเอช สุขุมวิท 8 จำกัด	Generator และ Transformer	1,853,121.00
14	บริษัท ดีส เซอร์วิสเซส (ทีเอช) จำกัด	High pressure water jet	1,561,954.14
15	บริษัท ออโรรา ไรซ์ จำกัด	เครื่องเจาะน้ำบาดาลดินตะขาบ TS450	1,470,000.00
16	อื่นๆ (รวมมูลค่า)	เครื่องจักรที่มีมูลค่าต่ำกว่า 1 ล้านบาท	8,337,407.26
รวมมูลค่าทรัพย์สินที่บริษัทฯ ถือครอง ณ วันที่ 30 มิถุนายน 2565			121,098,126.90

ตารางแสดงทรัพย์สินที่ บริษัท อาไจล์ แอสเซ็ทส์ จำกัด ถือครอง ข้อมูล ณ วันที่ 30 มิถุนายน 2565 (หน่วย : บาท)



2.4 โครงสร้างการจัดการของบริษัทฯ

แผนผังด้านล่างแสดงโครงสร้างการจัดการของบริษัทฯ (ณ วันที่ 30 เมษายน 2565) ดังต่อไปนี้



Front office: ดูแลงานด้านการตลาดและงานขาย

- Marketing ดูแลงานด้านการตลาด เช่น Marketing analysis, Online marketing platform, Offline marketing เป็นต้น
- Sale บริหารการขาย ติดต่อลูกค้าให้ข้อมูลสินเชื่อ, ให้คำปรึกษาการเงินเพื่อขอสินเชื่อ, ตรวจสอบเอกสารเกี่ยวกับการขอสินเชื่อ, สร้างความสัมพันธ์กับผู้ผลิต/ผู้จำหน่าย เพื่อเพิ่มยอดขาย

Middle office: ดูแลทรัพย์สินที่ทำสัญญาสินเชื่อเช่าซื้อกับลูกค้าเพื่อให้สามารถใช้งานได้ตามปกติ และประสานงานกับผู้ผลิต/ผู้จำหน่าย เพื่อให้เข้ามาดูแล/บำรุงรักษาทรัพย์สินที่ให้เช่าตามสัญญา

- Assets Management ติดต่อผู้ผลิต/ผู้จำหน่าย เครื่องจักร เพื่อศึกษาความเป็นไปได้ในการให้บริการสินเชื่อ, ประสานงานการบำรุงรักษาเครื่องจักร, ดูแลการส่ง-รับมอบเครื่องจักร, บริการหลังการขายในเชิงวิศวกรรม เป็นต้น
- Project Management ดูแลงานติดตั้งเครื่องจักรที่เป็นสินทรัพย์ของบริษัทฯ, บริหารงานโครงการเกี่ยวกับรายละเอียดและอุปกรณ์ส่วนควบที่อยู่ในสัญญา

Back office: มีหน้าที่ในการดูแลและสนับสนุน Front office & Middle office เพื่อให้งานสำเร็จลุล่วงด้วยดี

- Administrator ดูแลงานเอกสารที่เกี่ยวข้องขององค์กร รวมถึงงานสนับสนุนธุรกิจขององค์กร เช่น งาน HR, งานจัดซื้อจัดจ้าง, งานกฎหมาย, งานติดตามทวงหนี้, งาน IT
- Finance ดูแลงานบัญชี - การเงิน ทั้งขารับและขาจ่าย



2.5 ปัจจัยความเสี่ยงในการประกอบธุรกิจของบริษัท อาไจล์ แอสเซ็ทส์ จำกัด

การลงทุนในตราสารหนี้ของบริษัทฯ หรือการให้บริษัทฯ กู้ยืมเงิน ปัจจัยความเสี่ยงอันอาจเกิดขึ้นกับบริษัทฯ ซึ่งอาจมีผลกระทบต่อผลการดำเนินงาน และ/หรือ ฐานะทางการเงินของบริษัทฯ โดยปัจจัยความเสี่ยงหลักที่เกี่ยวข้องกับบริษัทฯ มีดังนี้

2.5.1 ความเสี่ยงด้านการตลาด

2.5.1.1 ธุรกิจเช่าซื้อเครื่องจักร

ปัจจุบันกลุ่มธนาคารพาณิชย์ผู้ให้บริการสินเชื่อเครื่องจักรล้วนเป็นการให้สินเชื่อแบบมีหลักประกันแก่เจ้าของกิจการ โดยหลักประกันดังกล่าวจะต้องมีมูลค่าสูงกว่าวงเงินสินเชื่อ และอาจเรียกร้องให้มีการค้ำประกันโดยกรรมการบริษัทฯ ของผู้เช่าซื้อ อย่างไรก็ตามกลุ่มผู้ประกอบการประเภทให้บริการเช่าซื้อเครื่องจักรมีแนวโน้มเพิ่มมากขึ้น โดยเฉพาะกลุ่มธนาคารพาณิชย์ ดังนั้นจึงมีความเป็นไปได้ว่าในอนาคตธนาคารพาณิชย์ผู้ให้บริการสินเชื่อเครื่องจักร อาจพิจารณาให้สินเชื่อโดยไม่จำเป็นต้องมีหลักประกัน และหากเป็นเช่นนั้นอาจทำให้บริษัทฯ มีส่วนแบ่งทางการตลาดน้อยลง และมีความสามารถในการแข่งขันทางการตลาดน้อยลง เนื่องจากธนาคารมีต้นทุนทางการเงินที่ต่ำกว่าบริษัทฯ จึงสามารถเสนออัตราดอกเบี้ยให้แก่ผู้ประกอบการได้ต่ำกว่าบริษัทฯ

แต่อย่างไรก็ตามบริษัทฯ เชื่อว่าธนาคารพาณิชย์จะพิจารณาให้สินเชื่อแบบไม่มีหลักประกันเฉพาะกลุ่มเครื่องจักรที่มีความแพร่หลาย และเป็นที่ยอมรับในวงกว้างเท่านั้น เช่น เครื่องจักรที่มีความใกล้เคียงกับรถ รถยนต์ รถเฟอร์รูลิฟท์ รถเครน ซึ่งแตกต่างจากบริษัทฯ ที่ให้บริการสินเชื่อสำหรับเครื่องจักรหลากหลายประเภททั้งเครื่องจักรที่ใช้ในธุรกิจทั่วไปและเครื่องจักรในกลุ่มงานธุรกิจเฉพาะและในกรณีที่เป็นเครื่องจักรประเภทที่มีตลาดรองรับสำหรับการจำหน่ายต่อ บริษัทฯ ก็มีนโยบายในการเรียกหลักประกันสินเชื่อมูลค่าไม่เกินร้อยละ 50 ของวงเงินสินเชื่อเช่าซื้อ นอกจากนี้บริษัทฯ ยังมีทีมงานที่มีความรู้ความเชี่ยวชาญเกี่ยวกับเครื่องจักร โดยตรง เพื่อดูแลกลุ่มลูกค้าเป้าหมายตั้งแต่กระบวนการในการจัดหาตลอดจนการบำรุงรักษาและดูแลระหว่างเช่าซื้อ เพื่อเพิ่มความไว้วางใจและเพิ่มโอกาสในการขยายฐานลูกค้าได้มากขึ้น

ดังนั้นแม้ในอนาคตหากมีกลุ่มธนาคารพาณิชย์ผู้ให้บริการสินเชื่อเครื่องจักรเพิ่มมากขึ้น ก็ไม่ได้ส่งผลกระทบต่อบริษัทฯ อย่างมีนัยสำคัญ

2.5.2 ความเสี่ยงทางการเงิน

2.5.2.1 ความเสี่ยงจากการเปลี่ยนแปลงอัตราดอกเบี้ย

บริษัทฯ มีรายได้หลักมาจากดอกเบี้ยรับจากการให้บริการสินเชื่อ ซึ่งเป็นอัตราคงที่ตลอดระยะเวลาที่กำหนดในสัญญา ในขณะที่มีค่าใช้จ่ายสำคัญได้แก่ต้นทุนเงินกู้ยืม จากสถาบันการเงิน ซึ่งกำหนดเป็นอัตราดอกเบี้ยลอยตัว ดังนั้นหากมีการเปลี่ยนแปลงของอัตราดอกเบี้ย อาจส่งผลกระทบต่อส่วนต่างอัตราดอกเบี้ยรับและดอกเบี้ยจ่าย โดยเฉพาะในกรณีที่อัตราดอกเบี้ยเพิ่มสูงขึ้นจะส่งผลกระทบต่อต้นทุนเงินกู้ยืมที่สูงขึ้น ทำให้ส่วนต่างอัตราดอกเบี้ยลดลง อาจจะมีผลกระทบโดยตรงกับผลประกอบการและกำไรของบริษัทฯ



ดังนั้นบริษัทฯ จึงมีมาตรการในการประเมินสถานการณ์ทิศทางของอัตราดอกเบี้ยอยู่เสมอ และหากในอนาคตอัตราดอกเบี้ยจากการกู้ยืมเงินนั้นมีแนวโน้มปรับตัวขึ้นสูง บริษัทฯ จะดำเนินการเพื่อแปลงอัตราดอกเบี้ยจากแบบลอยตัวเป็นแบบคงที่ (Interest rate swap) เพื่อบริหารความเสี่ยงจากการเปลี่ยนแปลงของอัตราดอกเบี้ยที่จะเกิดขึ้นในอนาคต

2.5.2.2 ความเสี่ยงจากอัตราแลกเปลี่ยนเงินตราต่างประเทศและภยานำเข้า

บริษัทฯ มีนโยบายในการจัดซื้อเครื่องจักรเพื่อนำมาให้บริการเช่าซื้อจากทั้งในประเทศและต่างประเทศ ในกรณีที่มีการซื้อเครื่องจักรจากต่างประเทศ บริษัทฯ อาจมีความเสี่ยงจากการผันผวนของอัตราแลกเปลี่ยนเงินตราต่างประเทศ ดังนั้นเพื่อบริหารความเสี่ยงนี้ บริษัทฯ จึงได้มีมาตรการในการเรียกเก็บราคาเครื่องจักร และค่าใช้จ่ายอื่นๆ ตามอัตราแลกเปลี่ยนที่กำหนดไว้ล่วงหน้าตามที่บริษัทฯ ได้ทำสัญญาซื้อขายเงินตราต่างประเทศล่วงหน้า (Forward rate) กับสถาบันการเงินในประเทศไทย เพื่อกำหนดอัตราแลกเปลี่ยนไว้ล่วงหน้า ทำให้บริษัทฯ สามารถรับรู้รายได้ตั้งแต่วันที่ทำสัญญา และสามารถวางแผนเพื่อบริหารต้นทุน/กำไรได้ อีกทั้งยังเป็นการป้องกันความเสี่ยง จากอัตราแลกเปลี่ยนผันผวน

นอกจากนี้บริษัทฯ อาจมีความเสี่ยงจากภยานำเข้า เนื่องจากสินค้าแต่ละประเภทย่อมมีอัตราในการเสียภาษีต่างกัน ตามพิกัดศุลกากร ซึ่งการตีความประเภทของพิกัดศุลกากรถือเป็นดุลยพินิจของเจ้าหน้าที่กรมศุลกากรแต่ละราย ดังนั้นอาจทำให้ภยานำเข้ามีการเปลี่ยนแปลงตามการใช้ดุลยพินิจของเจ้าหน้าที่ และทำให้ต้นทุนในการนำเข้าสูงเกินกว่างบประมาณที่เตรียมไว้ เพื่อเป็นการลดความเสี่ยงนี้ บริษัทฯ จึงได้มีมาตรการกำหนดเงื่อนไขในสัญญาเช่าซื้อว่าให้หน้าค่าใช้จ่ายในการนำเข้ามาคำนวณเป็นส่วนหนึ่งของวงเงินสินเชื่อเช่าซื้อโดยจะอิงตามต้นทุนในการนำเข้าตามค่าใช้จ่ายที่เกิดขึ้นจริง

2.5.2.3 ความเสี่ยงในการผัดนัดชำระหนี้

บริษัทฯ มีความเสี่ยงจากการที่ลูกค้าไม่สามารถชำระหนี้ให้แก่บริษัทฯ ตามที่ตกลงได้ ทั้งนี้บริษัทฯ จึงมีมาตรการลดความเสี่ยงโดยการกำหนดนโยบายและวิธีการในการควบคุมการให้สินเชื่อที่เหมาะสมและเป็นไปตามมาตรฐานของบริษัทฯ อีกทั้งยังมีนโยบายในการกระจายกลุ่มลูกค้า ไม่มีการกระจุกตัว เพื่อลดความเสี่ยงทางด้านสินเชื่อลง มีการกำหนดหลักประกันสินเชื่อเช่าซื้อโดยพิจารณาจากความสามารถในการชำระเงินของลูกค้าแต่ละราย มีการเรียกเก็บเช็คส่งจ่ายล่วงหน้าตามจำนวนงวดที่ลูกค้าเช่าซื้อกับบริษัทฯ และมีนโยบายกำหนดให้ลูกค้าเปิดเผย จัดหา หรือนำส่งข้อมูล หรือเอกสารใดๆ รวมถึงข้อมูลทางการเงินหรือข้อมูลอื่นใดที่เกี่ยวข้องกับธุรกิจหรือสถานะทางการเงินของลูกค้า เพื่อให้บริษัทฯ สามารถประเมินสถานการณ์และความสามารถในการชำระเงินของลูกค้าได้อย่างสม่ำเสมอ

2.5.2.4 ความเสี่ยงจากการได้รับชำระหนี้ไม่ครบถ้วน

ปัจจุบันบริษัทฯ มีนโยบายในการเรียกหลักประกันสินเชื่อแก่ผู้เช่าซื้อแต่ละรายในจำนวนไม่เกินร้อยละ 50 ของวงเงินสินเชื่อเช่าซื้อ เพื่อให้มั่นใจว่าหากลูกค้า/ผู้เช่าซื้อไม่สามารถชำระหนี้ให้แก่บริษัทฯ ตามที่ตกลงได้บริษัทฯ จะดำเนินการการบอกเลิกสัญญา และดำเนินการตามกฎหมายเพื่อบังคับชำระหนี้กับหลักประกันสินเชื่อดังกล่าว ในกรณีที่มีการยึดเครื่องจักรคืนหากมีการนำมาขายทอดตลาดได้มูลค่าน้อยกว่าหนี้คงค้างชำระนั้น บริษัทฯ ก็มีนโยบายในการเรียกชำระหนี้คงค้างจากลูกค้า/ผู้เช่าซื้อจนครบถ้วนตามมูลค่าหนี้คงเหลือ อย่างไรก็ตามเครื่องจักรที่บริษัทฯ ได้ให้เช่าซื้อนั้นล้วน



AGILE ASSETS COMPANY LIMITED

20 Moo 1 Sukhumvit Rd, Bang Mueang Mai, Muang, Samut Prakan 10270
Tel : 062-5902227 E-mail : sale@agileassets.co.th www.agileassets.co.th
Tax ID : 0115558012195

เป็นเครื่องจักรที่ตลาดรองให้ความสนใจและสามารถขายได้ในราคาสูงถึงประมาณร้อยละ 60 ของราคาเครื่องมือหนึ่ง ดังนั้นจึงเห็นได้ว่าบริษัทมีความเสี่ยงต่ำในการที่จะได้รับชำระหนี้ ไม่ครบถ้วน

2.5.3 ความเสี่ยงจากการสูญหาย เสียหาย และการเสื่อมสภาพของเครื่องจักร

เนื่องจากบริษัทฯ ให้บริการสินเชื่อเช่าซื้อเครื่องจักรแก่กลุ่มลูกค้าหลากหลายประเภททั่วประเทศไทย จึงอาจทำให้การดูแลรักษาเครื่องจักรที่อยู่ในความครอบครองของลูกค้ามีไม่ทั่วถึง หรือมีโอกาสดที่ลูกค้านำเครื่องที่เช่าซื้อขึ้นไปซื้อขายละเลยการบำรุงรักษา อันอาจทำให้เครื่องจักรที่เช่าซื้อเสียหายหรือเสื่อมสภาพ

ทั้งนี้เพื่อลดความเสี่ยงจากการที่เครื่องจักรที่เช่าซื้อสูญหาย หรือเสียหาย บริษัทฯ จึงมีนโยบายกำหนดให้ลูกค้า/ผู้เช่าซื้อทุกรายทำประกันภัยเครื่องจักรโดยระบุให้บริษัทฯ เป็นผู้รับผลประโยชน์แต่เพียงผู้เดียว ณ วันที่เข้าทำสัญญาเช่าซื้อเครื่องจักรกับทางบริษัทฯ

นอกจากนี้บริษัทฯ ยังมีบริการจัดการบำรุงรักษา (Maintenance Management) อย่างครบวงจรแก่กลุ่มเครื่องจักรอุปกรณ์และทรัพย์สินที่อยู่ภายใต้สัญญาโดยทีมงานผู้มีความรู้ความเชี่ยวชาญและมีประสบการณ์ทางด้านการดูแลรักษาเครื่องจักรโดยตรง เพื่อให้เครื่องจักรดังกล่าวอยู่ในสภาพดีอยู่เสมอและลดโอกาสที่เครื่องจักรเสื่อมสภาพก่อนเวลาได้

2.5.4 ความเสี่ยงจากบุคคลที่เป็นหัวใจสำคัญในการดำเนินธุรกิจ (Key man risk)

ในกรณีที่ลูกค้า/ผู้เช่าซื้อ เป็นบุคคลธรรมดา บุคคลดังกล่าวย่อมถือเป็นหัวใจสำคัญของธุรกิจ เพราะเป็นบุคคลที่ได้รับความไว้วางใจ มีความรู้ความเข้าใจในธุรกิจนั้นๆ อย่างลึกซึ้ง และเป็นกำลังหลักในการขับเคลื่อนธุรกิจในประสบความสำเร็จ ดังนั้นหากมีเหตุการณ์ไม่คาดคิดเกิดขึ้นกับบุคคลเหล่านี้ ย่อมส่งผลกระทบต่อสภาพคล่องของธุรกิจ ความสามารถในการชำระเงินและอาจส่งผลกระทบต่อชำระ ค่าเช่าซื้อให้แก่บริษัทฯ

ดังนั้นเพื่อช่วยลดความเสี่ยงที่อาจเกิดขึ้น บริษัทฯ จึงกำหนดให้ลูกค้า/ผู้เช่าซื้อ ซึ่งเป็นบุคคลธรรมดาเข้าทำประกันชีวิต โดยให้มีเงื่อนไขให้บริษัทฯ เป็นผู้รับผลประโยชน์อันดับที่หนึ่งตามมูลค่าหนี้ที่คงค้างตามสัญญาเช่าซื้อ ณ วันที่เข้าทำสัญญาเช่าซื้อเครื่องจักรกับทางบริษัทฯ

2.6 มาตรการบริหารและติดตามลูกหนี้

นอกจากปัจจัยความเสี่ยงและมาตรการบริหารความเสี่ยงที่กล่าวมาข้างต้น บริษัทฯ ยังได้กำหนดมาตรการในการบริหารและติดตามหนี้ไว้เนื่องจากธุรกิจหลักของบริษัทฯ เป็นธุรกิจประเภทให้เช่าซื้อจึงมีความเสี่ยงในเรื่องการผิดนัดชำระหนี้ การได้รับชำระหนี้ไม่ครบถ้วน หรืออาจมีปัญหามาในเรื่องการชำระหนี้ล่าช้า

2.6.1 กำหนดเกณฑ์การพิจารณาคัดเลือกลูกหนี้ที่มีคุณสมบัติที่ดี

2.6.1.1 ลูกค้ายายใหม่

พิจารณาจากคุณภาพของลูกค้า เพื่อให้เชื่อมั่นได้ว่าหากได้ทำสัญญาแล้ว ทางบริษัทฯ โดยพิจารณาในประเด็นที่สำคัญ ดังนี้

- การนำเครื่องจักรที่ทำสินเชื่อไป ดำเนินการในธุรกิจเพื่อให้เกิดรายได้เพิ่มขึ้น



AGILE ASSETS COMPANY LIMITED

20 Moo 1 Sukhumvit Rd, Bang Mueang Mai, Muang, Samut Prakan 10270
Tel : 062-5902227 E-mail : sale@agileassets.co.th www.agileassets.co.th
Tax ID : 0115558012195

- แหล่งซื้อเครื่องจักรที่มีความน่าเชื่อถือ เช่น มีแหล่งผลิตที่ชัดเจน, มีทีมงานสนับสนุน, มีอะไหล่สนับสนุนเมื่อเกิดปัญหาต้องแก้ไข
- แผนธุรกิจ
- ความตั้งใจในการชำระหนี้ ตรวจสอบข้อมูล ประวัติ ชื่อเสียง ของลูกค้าใหม่
- ความสามารถในการชำระหนี้ ตรวจสอบระยะเวลาในการดำเนินธุรกิจ, ระยะเวลาก่อตั้งบริษัท, ความสามารถทางการเงิน – สภาพคล่อง, สภาพหนี้สินของของบริษัทลูกค้าใหม่
- กระแสเงินสดลดภาระอย่างน้อย 4 เท่า ของค่าวงจรายเดือน
- โครงสร้างของทุน ตรวจสอบเงินทุนของบริษัทฯ ลูกค้าใหม่มีเพียงพอ / มีกำไรสะสม
- หลักประกัน ในบางกรณีการทำสัญญาสินเชื่อ อาจมีความจำเป็นต้องเรียกหลักประกัน
- สภาพแวดล้อมทางเศรษฐกิจ ตรวจสอบความเชื่อมโยง เช่น บริษัทลูกค้าใหม่ เป็นผู้ดำเนินธุรกิจโดยตรง ไม่ใช่ตัวแทนหรือนายหน้า รวมถึงภาวะทางเศรษฐกิจ ผลกระทบในปัจจุบัน และอนาคต

2.6.1.2 ลูกค้านี้




ทบทวนคุณภาพของลูกค้า การกำกับ ตรวจสอบ พฤติกรรมที่ผิดปกติ ทบทวนการให้วงเงินเครดิต

ทบทวนการชำระที่เป็นไปตามสัญญา

- รายได้จากการใช้เครื่องจักรที่เคยทำสัญญาไปแล้ว เป็นไปตามที่วางแผนหรือไม่
- กระแสเงินสดลดภาระอย่างน้อย 4 เท่า ของค่าวงจรายเดือน
- แผนธุรกิจสำหรับเครื่องจักรที่ต้องการทำสินเชื่อเพิ่ม
- ตรวจสอบคุณภาพ สภาพทางการเงินอย่างน้อย ปีละ 1 ครั้ง
- ตรวจสอบพฤติกรรม เช่น การเลื่อนการวางบิลการเก็บเงิน, ลูกหนี้ค้างชำระการจ่ายชำระเป็นเช็ค ลงวันที่ล่วงหน้า, ลูกหนี้มีการค้างชำระ เป็นต้น

2.6.2 มาตรการติดตามหนี้ (Debt recovery mechanism)

เพื่อเป็นการลดปัญหาดังกล่าวบริษัทฯ จึงได้มีการกำหนดมาตรการติดตามหนี้ 3 ขั้นตอน ดังนี้

ฝ่ายบัญชี เกินกำหนดชำระ 1 - 30 วัน (1 งวด)	ฝ่ายขาย เกินกำหนดชำระ 31 - 60 วัน (2 งวด)	ฝ่ายติดตามทวงถาม เกินกำหนดชำระมากกว่า 60 วัน (3 งวด)
<ul style="list-style-type: none"> ➢ เกินกำหนดชำระ 1 วัน ทางบัญชีโทรสอบถามเพื่อยืนยันวันที่จะชำระเงินของลูกค้า และระบุสาเหตุของการผิดนัดชำระจากลูกค้า ➢ เกินกำหนดชำระ 15 วัน ออกจดหมายแจ้งเตือนฉบับที่ 1 พร้อมระบุยอดเงินค้างชำระ ค่าปรับผิดนัดชำระ และค่าติดตามทวงถาม 	<ul style="list-style-type: none"> ➢ เกินกำหนดชำระ 31 วัน ทางฝ่ายขายโทรติดตามสอบถามเพื่อขอให้ลูกค้าชำระเงิน ➢ ขาดเข้าพบลูกค้าเพื่อประเมินสถานการณ์ของลูกค้า ➢ เกินกำหนดชำระ 45 วัน ออกจดหมายแจ้งเตือนฉบับที่ 2 ให้ลูกค้าและผู้ค้าประกัน พร้อมระบุยอดเงินค้างชำระ ค่าปรับผิดนัดชำระ และค่าติดตามทวงถาม 	<ul style="list-style-type: none"> ➢ เกินกำหนดชำระ 61 วัน ทางติดตามทวงถามโทรติดตามสอบถามเพื่อขอให้ลูกค้าชำระเงิน ➢ ขอเข้าพบลูกค้าเพื่อประเมินสถานการณ์ของลูกค้า พร้อมทั้งตรวจสอบสินทรัพย์ที่ให้เช่า ➢ เกินกำหนดชำระ 75 วัน ออกจดหมายแจ้งเตือนฉบับที่ 3 และหนังสือแจ้งการดำเนินคดีตามกฎหมาย ให้ลูกค้าและผู้ค้าประกันพร้อมระบุยอดเงินค้างชำระ ค่าปรับผิดนัดชำระ และค่าติดตามทวงถาม 

ตารางแสดงขั้นตอนการติดตามหนี้



AGILE ASSETS COMPANY LIMITED

20 Moo 1 Sukhumvit Rd, Bang Mueang Mai, Muang, Samut Prakan 10270
Tel : 062-5902227 E-mail : sale@agileassets.co.th www.agileassets.co.th
Tax ID : 0115558012195

โดยจัดให้มีเจ้าหน้าที่ที่มีความรู้ความเชี่ยวชาญด้านการติดตามหนี้โดยเฉพาะ ซึ่งจะดำเนินการติดตามเรื่องการชำระ ค่างวดเช่าซื้อของลูกค้าแต่ละรายให้เป็นไปอย่างปกติ โดยเจ้าหน้าที่จะเฝ้าระวังและติดตามตั้งแต่ขั้นตอนการแจ้งเดือนก่อนครบกำหนดชำระไปจนถึงขั้นตอนการติดตามทวงถามกรณีผิดนัดชำระหนี้

อีกทั้งบริษัทฯ ยังมีพันธมิตรทางธุรกิจเป็นบริษัทฯ ที่ให้บริการในการติดตามทวงถามหนี้และเร่งรัดหนี้สินระดับมืออาชีพซึ่ง จะช่วยให้การติดตามหนี้และการเร่งรัดหนี้สินเป็นไปอย่างรวดเร็ว มีประสิทธิภาพ นอกจากนี้บริษัทฯ ยังมีที่ปรึกษาทางกฎหมายที่มีความรู้ ความชำนาญเกี่ยวกับกฎหมายทางธุรกิจทั้งในประเทศและต่างประเทศ อาทิเช่น บริษัท แอล เอส โฮไรชัน จำกัด ซึ่งคอยให้คำปรึกษา และช่วยเหลือทางด้านกฎหมาย

2.6.3 มาตรการจัดการทรัพย์สินหลังการขาย

บริษัทฯ ได้ทำความร่วมมือกับ บริษัทผู้ผลิต, ตัวแทนจำหน่าย ในรูปแบบคู่ค้าทางธุรกิจ ซึ่งจะสามารถรับซื้อเครื่องจักรคืนในราคาที่เหมาะสม ในทุกเครื่องจักร รวมไปถึงบริษัทฯ มีทีมงานวิศวกรที่มีความรู้ความเข้าใจในเครื่องจักรที่บริษัทฯ ให้บริการ แต่ละประเภท ที่สามารถนำไปจำหน่ายต่อได้ในธุรกิจอื่นๆ ตามช่องทางอื่นๆ เช่น Social Media เป็นต้น

จึงทำให้ผู้ลงทุนมั่นใจได้ว่าในกรณีที่มีการยึดเครื่องจักรจากลูกค้ากลับมาแล้ว บริษัทฯ มีแนวทางการบริหารจัดการได้อย่างมีประสิทธิภาพ



ส่วนที่ 3

รายละเอียดเกี่ยวกับการลงทุน

3.1 สัญญาให้สินเชื่อ (Term and condition)

เพื่อเป็นการส่งเสริมและผลักดันธุรกิจของบริษัทฯ ให้มีความมั่นคง เติบโต และก้าวสู่การเป็นผู้นำและเชี่ยวชาญในการเป็น ผู้ให้บริการด้านการเช่าซื้อเครื่องจักรและอุปกรณ์ในการประกอบธุรกิจ บริษัทฯจึงมีความประสงค์ขอสินเชื่อจากท่านเพื่อนำไปใช้สำหรับเงินทุนหมุนเวียนและใช้สำหรับกิจการอื่นๆของบริษัท โดยบริษัทฯประสงค์จะนำเงินลงทุนดังกล่าวไปใช้เพื่อเป็นเงินทุนสำหรับการให้บริการเช่าซื้อ บริษัทฯ จึงมีความประสงค์ขอสินเชื่อจากท่านเป็นจำนวนทั้งสิ้น 200,000,000.00 บาท (สองร้อยล้านบาทถ้วน) โดยมีรายละเอียดในการกู้ยืมดังต่อไปนี้

สัญญาให้สินเชื่อ (Term and condition)		
1	วงเงินสินเชื่อ	200,000,000.00 บาท (หมายเหตุ ขอสงวนวงเงินการให้สินเชื่อขั้นต่ำ 10,000,000 บาท)
2	วัตถุประสงค์	เพื่อประกอบกิจการและการดำเนินธุรกิจของผู้กู้
3	การเบิกใช้สินเชื่อ	เบิกใช้ทั้งหมดในคราวเดียว โดยผู้กู้จะต้องยื่นหนังสือขอเบิกใช้เงินกู้ให้แก่ผู้ลงทุนทราบล่วงหน้าอย่างน้อย 3 วันทำการ ก่อนวันเบิกใช้สินเชื่อ
	3.1 การขอเบิกใช้สินเชื่อเงินกู้	
	3.2 วิธีการรับสินเชื่อ	ผู้ให้สินเชื่อตกลงให้สินเชื่อแก่ผู้กู้ในรูปแบบดังต่อไปนี้ ณ ที่ทำการของผู้กู้ภายใน 3 (สาม) วันทำการนับจากวันเบิกใช้สินเชื่อ
		(1) แคชเชียร์เช็ค (Cashier Cheque) และ/หรือ (2) การโอนเข้าบัญชีธนาคารของผู้กู้ และ/หรือ (3) เช็คสั่งจ่ายล่วงหน้า และ/หรือ (4) วิธีอื่นใดที่ผู้ให้สินเชื่อและผู้กู้ได้ตกลงร่วมกัน
4	ระยะเวลาในการเบิกใช้สินเชื่อ	24 เดือน / 2 ปี (รวม 24 งวด) โดยเริ่มตั้งแต่วันที่..... ถึง วันที่.....
5	วันครบกำหนดชำระหนี้	วันที่.....
6	อัตราดอกเบี้ย	ผู้กู้ตกลงยินยอมให้คิดดอกเบี้ยในเงินต้นของสินเชื่อเงินกู้ แบบลดต้นลดดอกเบี้ยในอัตราร้อยละ 8% ต่อปี หรือ
7	การชำระคืนเงินต้น	ชำระคืนเงินต้นพร้อมดอกเบี้ยในแต่ละงวด เป็นจำนวน..... บาท หรือ
	7.1 วิธีการชำระคืนเงินต้น	



สัญญาให้สินเชื่อ (Term and condition)		
7.2	ข้อสงวนสิทธิ์ในการชำระคืนเงินต้น	ผู้กู้มีสิทธิ์ในการชำระเงินต้นสินเชื่อเงินกู้ให้แก่ผู้ให้สินเชื่อไม่ว่าทั้งหมดหรือบางส่วนก่อนวันครบกำหนดชำระหนี้ตามข้อ 5. โดยไม่เสียค่าค่าธรรมเนียม ค่าปรับ หรือ เงินอื่นใดเพิ่มเติม
8	ดอกเบี้ยผัดนัด	อัตราร้อยละ ต่อเดือน
9	หลักประกันการชำระหนี้	(1) เช็คลงจ่ายล่วงหน้า งวด (2) หลักทรัพย์ของลูกค้านั้นๆ ที่ทำประกันไว้กับลูกค้า (3) มีสิทธิเป็นผู้รับเงินลำดับแรกในกรณีของบริษัทยึดทรัพย์สินค้ายกจากลูกค้าและนำไปขายทอดตลาด
10	ค่าใช้จ่ายอื่นๆ 10.1 ค่าใช้จ่าย	คู่สัญญาทั้งสองฝ่ายตกลงรับผิดชอบค่าใช้จ่ายดังต่อไปนี้ของตนเอง โดยไม่เรียกร้องเอาจากคู่สัญญาอีกฝ่าย (ก) บรรดาค่าเอกสาร หรือค่าใช้จ่ายอื่นๆที่เกิดจากการเจรจา การจัดเตรียมเอกสาร และการเข้าทำสัญญาฉบับนี้ (ข) บรรดาค่าใช้จ่าย ทางศาลในการฟ้องร้องดำเนินคดี และค่าใช้จ่ายต่างๆ ที่ได้มีการจ่ายไปใดๆ ที่เกิดขึ้นจากการแก้ไข เปลี่ยนแปลง ให้ความยินยอม หรือให้อนุญาตที่เกี่ยวข้องกับสัญญานี้ หรือเอกสารที่เกี่ยวข้องใดๆ หรือที่เกี่ยวข้องกับการป้องกันสิทธิหรือการใช้สิทธิบังคับ หรือความพยายามที่จะป้องกันหรือที่จะใช้สิทธิบังคับของคู่สัญญาฝ่ายใดๆ ที่มีอยู่ภายใต้สัญญานี้ หรือเอกสารที่เกี่ยวข้องใดๆ
	10.2 อากรแสดมปี	(ก) ผู้ให้สินเชื่อเป็นผู้มีหน้าที่ชำระค่าอากรแสดมปีเกี่ยวกับสัญญาการให้สินเชื่อฉบับนี้ (ข) ผู้กู้ เป็นผู้ มีหน้าที่ชำระค่าอากรแสดมปีเกี่ยวกับสัญญาการให้สินเชื่อฉบับนี้ (ค) ผู้ให้สินเชื่อและผู้กู้ตกลงชำระค่าอากรแสดมปีเกี่ยวกับสัญญาการให้สินเชื่อฉบับนี้คนละครึ่ง
	10.3 ภาษีและค่าธรรมเนียม	คู่สัญญาแต่ละฝ่ายมีหน้าที่และความรับผิดชอบในการชำระภาษีอากรและค่าธรรมเนียมใดๆ ที่เกี่ยวข้องกับสัญญาการให้สินเชื่อด้วยตนเอง
11	ภาษี ณ ที่จ่าย	ผู้กู้มีหน้าที่ตามกฎหมายในการภาษีเงินได้หัก ณ ที่จ่ายจากเงินดอกเบี้ยที่ชำระแก่ผู้ให้สินเชื่อ โดยผู้กู้จะหักภาษี ณ ที่จ่ายในอัตราตามที่กฎหมายกำหนดเพื่อนำส่งให้หน่วยงานที่เกี่ยวข้อง และนำส่งเอกสารที่เกี่ยวข้องตามที่กฎหมายกำหนดให้แก่ผู้ให้สินเชื่อไว้เป็นหลักฐาน
12	กฎหมายที่ใช้บังคับ	กฎหมายไทย



3.2 แผนการชำระคืนแก่ผู้ลงทุน

บริษัท ออโต้ แอสเซตส์ จำกัด

ตารางคำนวณดอกเบี้ยเงินกู้ยืม แบบลดต้นลดดอก 24 งวด

วงเงินกู้	200,000,000.00
อัตราดอกเบี้ยต่อปี (ลดต้นลดดอก)	8.00%
ระยะเวลา/เดือน	24

ดอกเบี้ย **17,090,992.00**
 ยอดการชำระ/เดือน 9,045,458.00

งวดที่	วันที่ครบกำหนดชำระ	ยอดการชำระต่อเดือน	เงินต้นคงเหลือ	เงินต้น	อัตราดอกเบี้ย
		217,090,992.00	200,000,000.00	200,000,000.00	17,090,992.00
1		9,045,458.00	192,287,875.33	7,712,124.67	1,333,333.33
2		9,045,458.00	184,524,336.50	7,763,538.83	1,281,919.17
3		9,045,458.00	176,709,040.74	7,815,295.76	1,230,162.24
4		9,045,458.00	168,841,643.01	7,867,397.73	1,178,060.27
5		9,045,458.00	160,921,795.96	7,919,847.05	1,125,610.95
6		9,045,458.00	152,949,149.93	7,972,646.03	1,072,811.97
7		9,045,458.00	144,923,352.93	8,025,797.00	1,019,661.00
8		9,045,458.00	136,844,050.62	8,079,302.31	966,155.69
9		9,045,458.00	128,710,886.29	8,133,164.33	912,293.67
10		9,045,458.00	120,523,500.87	8,187,385.42	858,072.58
11		9,045,458.00	112,281,532.88	8,241,967.99	803,490.01
12		9,045,458.00	103,984,618.43	8,296,914.45	748,543.55
13		9,045,458.00	95,632,391.22	8,352,227.21	693,230.79
14		9,045,458.00	87,224,482.49	8,407,908.73	637,549.27
15		9,045,458.00	78,760,521.04	8,463,961.45	581,496.55
16		9,045,458.00	70,240,133.18	8,520,387.86	525,070.14
17		9,045,458.00	61,662,942.73	8,577,190.45	468,267.55
18		9,045,458.00	53,028,571.01	8,634,371.72	411,086.28
19		9,045,458.00	44,336,636.82	8,691,934.19	353,523.81
20		9,045,458.00	35,586,756.40	8,749,880.42	295,577.58
21		9,045,458.00	26,778,543.44	8,808,212.96	237,245.04
22		9,045,458.00	17,911,609.06	8,866,934.38	178,523.62
23		9,045,458.00	8,985,561.79	8,926,047.27	119,410.73
24		9,045,458.00	0.00	8,985,561.79	59,896.21